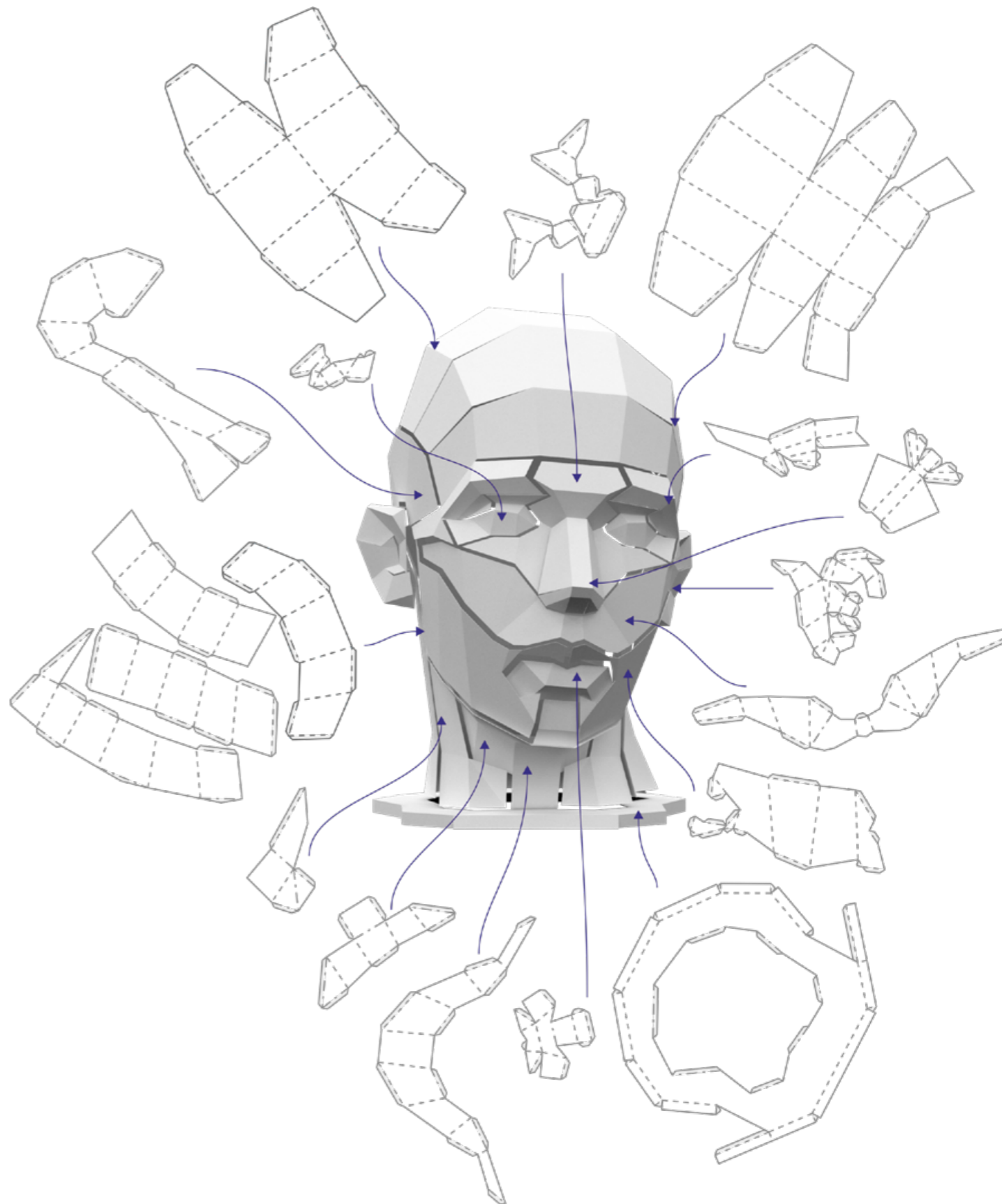


Polygonal Paper

Инструкция

к сборке обрубовки из бумаги





От автора

Спасибо за приобретение моего шаблона для склейки обрубков!

Я тщательно работал над пропорциями модели. После того, как я расположил каждую плоскость анатомически корректно, я понял, что этого недостаточно. И посвятил много времени тому, чтобы сделать модель элегантной.

Размер модели в собранном виде 29 см (В) x 20 см (Ш) x 23 см (Г).

Видеоурок по сборке модели в такой технике: <https://www.vimeo.com/290165112>

Желаю удачи!



Рим Шамсин

✉ info@polygonalpaper.com

vk <https://vk.com/polygonalpaper>

f <https://www.facebook.com/polygonalpaper/>

ig <https://www.instagram.com/polygonalpaper/>

Be <https://www.behance.net/polygonalpaper>



Для работы вам потребуются



Канцелярский нож и ножницы.

Подойдут любые.



Линейка.

Лучше использовать металлическую линейку, так как линейки из других материалов легко режутся ножом.



Тюбик клея.

Который не деформирует бумагу. Обратите внимание, большинство клеев ПВА деформируют бумагу. Можно использовать резиновый клей, суперклей или клей Twist&Glue компании UHU.



Поверхность для резки развёртки.

Подойдёт кусок старого линолеума, стекло или чистая кухонная разделочная доска.



Чертёж.

Распечатанный на бумаге плотностью 180-300 гр./кв.м. У Вас есть файлы для печати на бумаге формата А4 и А3. Из любого формата получится одинаковая модель по размеру. Выбирайте только один формат для печати.

Ни в коем случае не печатайте развёртку на офисной бумаге (80-90 гр.)! Вы потратите много времени и сил, собирая её, а результат получится очень плохой. Если вы хотите печатать файлы дома на своём принтере, купите для печати например папку акварельной или пастельной бумаги формата А4. У этой бумаги есть лёгкая фактура, благодаря этому места склейки на готовой модели практически не заметны, и она хорошо держит форму за счёт своей плотности.

Если вы хотите получить цветную модель, то лучше сразу же распечатывать развёртку на цветной бумаге. Красить собранную модель не рекомендуется, потому что бумага может деформироваться.

Порядок сборки

Резка развёртки.

Вырежьте все детали развёртки по контуру (контур обозначен сплошной линией). Если вы будете резать бумагу канцелярским ножом по линейке, готовая модель будет выглядеть более аккуратно, чем если вы будете использовать ножницы. Дело в том, что поворачивая ножницы, вы можете случайно помять бумагу в местах пересечения линий.

Подготовка сгибов.

Аккуратно продавите тупой стороной лезвия канцелярского ножа бумагу по пунктирным и штрих-пунктирным линиям для того, чтобы бумага лучше сгибалась в этих местах.



Штрих-пунктирная линия означает сгиб краёв бумаги от себя (для удобства на развёртке изображены расходящиеся стрелки);



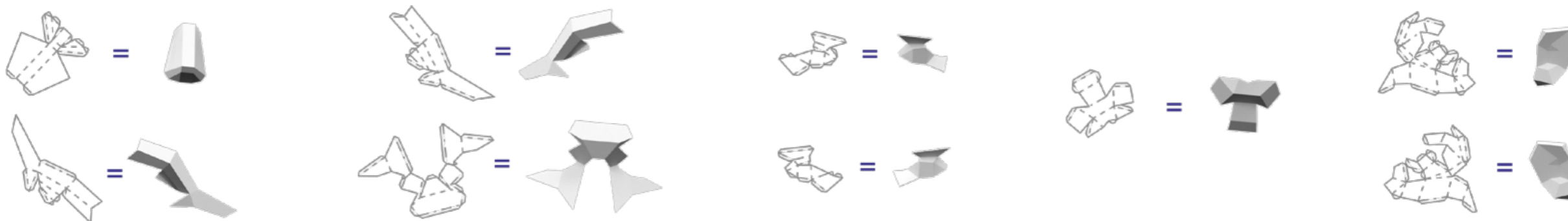
Пунктирная линия стоит там, где края бумаги должны быть согнуты на себя (это движение обозначено сходящимися стрелками). После того, как вы продавили бумагу по линиям, согните её.

Склейка.

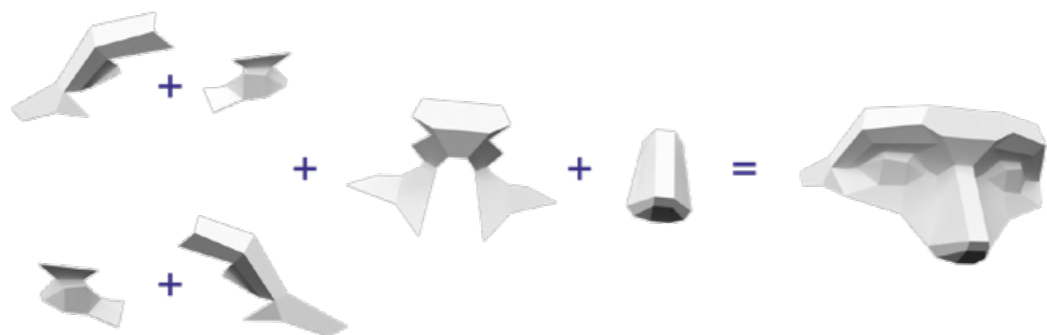
Сторона бумаги с линиями является внутренней стороной готовой модели. На развёртке одинаковыми цифрами обозначены рёбра, которые должны быть склеены между собой. Для удобства склеивания имеются выступы для склейки (обозначены серым цветом). Собирать развёртку лучше всего в порядке нумерации - сначала приклеиваются рёбра с цифрами «1», потом «2» и т.д. Цифры в прямоугольнике означают, что в этом месте две разные детали склеиваются между собой. Если цифра не обведена, значит искать соответствующую ей цифру нужно на той же детали.



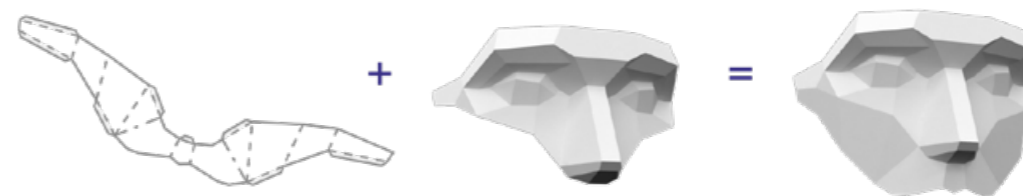
01



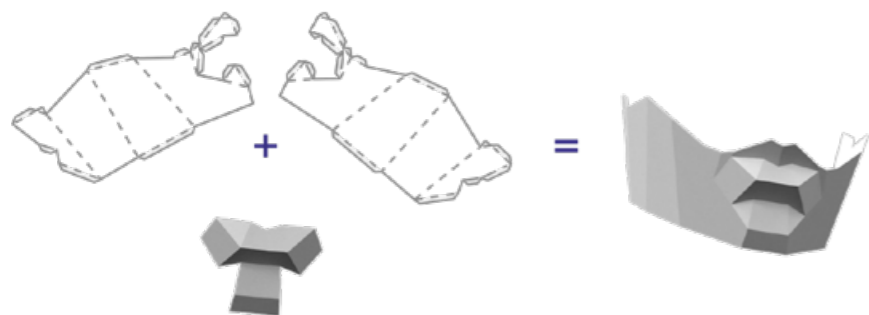
02



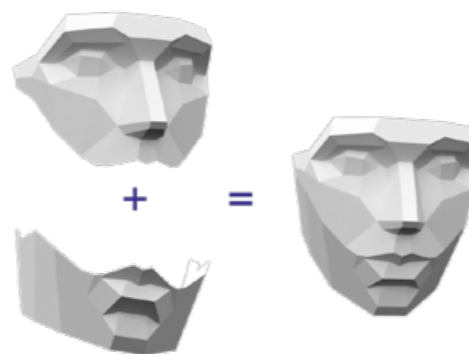
03



04



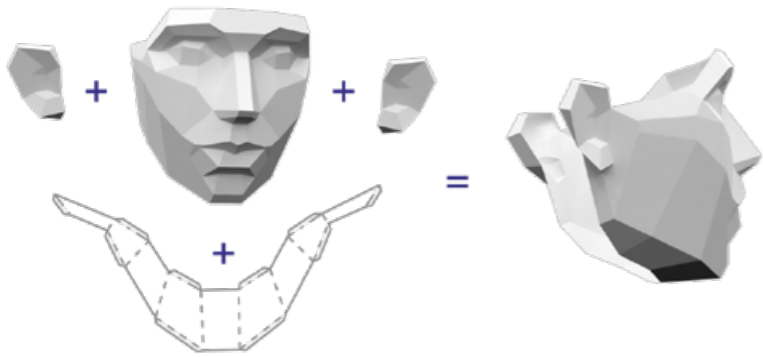
05



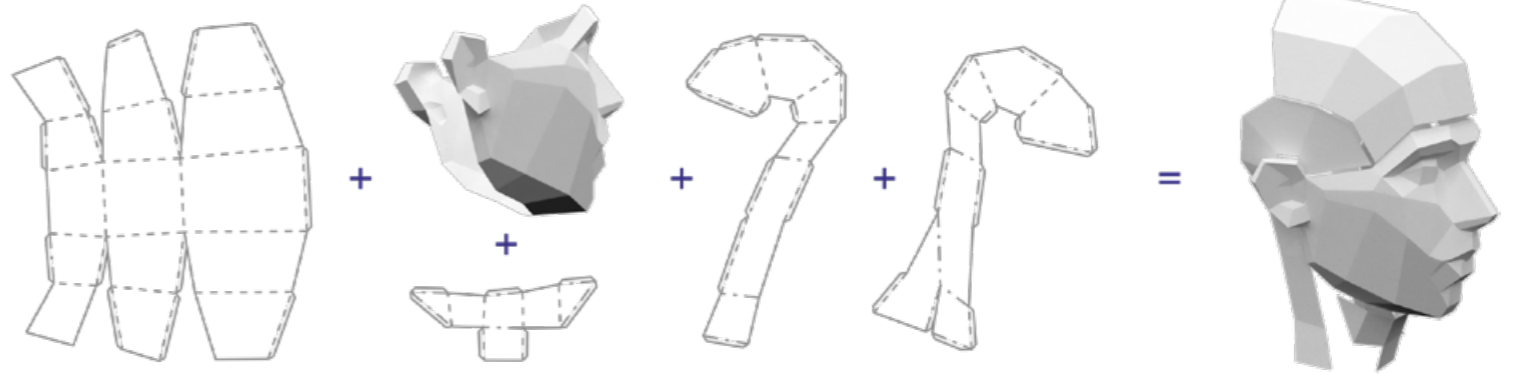
Далее



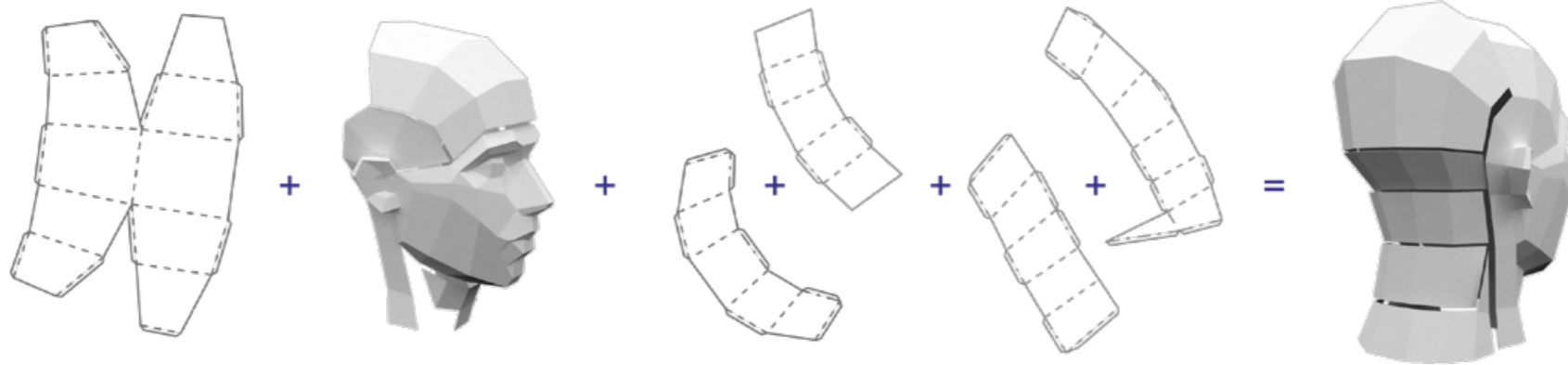
06



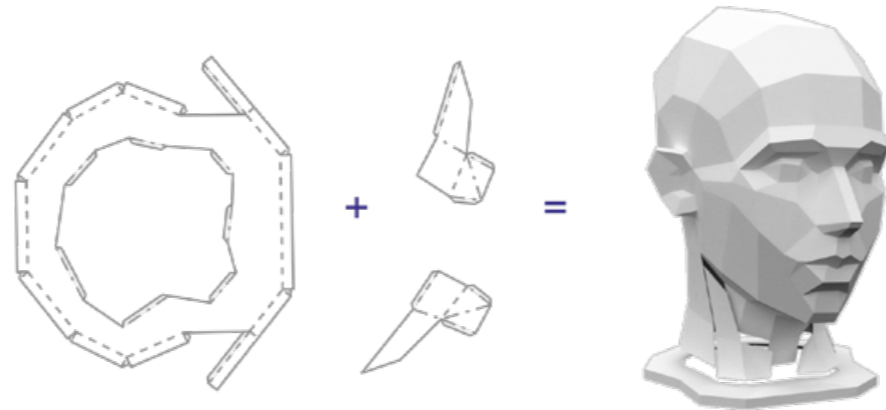
07



08



09





Спасибо!